

Předmět obsahuje těchto deset kapitol:

1. *Ekonomie.*
2. *Podstata fungování trhu.*
3. *Podnikání a jeho formy.*
4. *Obchodní společnost – s.r.o. a a.s.*
5. *Podnik a jeho řízení.*
6. *Odměňování pracovníků.*
7. *Daňový systém.*
8. *Banky a pojišťovny.*
9. *Národní hospodářství.*
10. *Evropská unie.*

## 1. Ekonomie.

**Ekonomie** je - věda, která zkoumá, jak společnost využívá omezené zdroje k výrobě produktů, které slouží k uspokojování lidských potřeb.

- vědní disciplína vznikla v **II. pololetí 18. st.**, zakladatel anglický ekonom Adam **Smith**
- není to exaktní věda (exaktní = fyzika, matematika), ale využívá stejné postupy a metody a techniky, které slouží k uspořádání faktů a informací a vyvozují se z nich určité zákonitosti fungování společnosti a jednotlivců včetně hospodářské politiky státu. Spolupracuje s mnoha dalšími vědami jako je psychologie, sociologie, matematika, zeměpis atd.

(Pozn.: Pojem **ekonomika** /ve smyslu hospodářství/ se **zabývá uplatněním ekonomických teorií v praxi.**)

**Dělení ekonomie** (podle oblasti, kterou se zabývá):

1. **MAKROEKONOMIE** – studuje **ekonomiku jako jeden celek**, zkoumá ji **různými ukazateli** a z nich nejdůležitější jsou:

**NEZAMĚSTANOST (%)** – od roku 2013 se u měření a hodnocení nezaměstnanosti přešlo v ČR na nový ukazatel **registrované nezaměstnanosti**. Tento ukazatel vyjadřuje míru nezaměstnaných osob (uchazečů o zaměstnání) v % z věkové kategorie 15-64 let.

V EU nezaměstnanost různá – v současné době u nás (září 20) **3,6%** což je zhruba 330 tis.lidí. Bude se ještě vyvíjet vzhledem k COVIDu.

Rozlišujeme nezaměstnanost v těchto složkách:

- dlouhodobá – člověk bez práce více než rok (obtížnější návrat zpět)
- strukturální – nelze nalézt práci ve svém oboru (řešení je rekvalifikace)
- cyklická – souvisí s pravidelnými cykly hospodaření, kdy v recesi je méně práce než při konjunkturu
- sezónní – souvisí s ročním obdobím
- dočasná – pouze krátkodobá, než člověk najde nové zaměstnání ( resp. např. nástup nových absolventů)
- dobrovolná – člověk není ochoten pracovat.

**INFLACE (%)** – je ekonomický jev, který označuje **růst cen v čase** nebo-li snížení **kupní síly peněz**.

(Opačným jevem je deflace – pokles cen.) Ceny vyjadřují vztah mezi celkovým množstvím peněz v ekonomice státu a celkovým množstvím statků a služeb, které jsou na trhu směňovány. Nerovnováha mezi těmito veličinami je vyjadřována pojmem **inflace**. Nejdůležitějšími faktory působícími na tuto rovnováhu cenové hladiny jsou nabídka a poptávka na trhu. Nyní (v září 2020) je inflace **3,5%** a vzhledem k situaci na trhu vlivem rozkolísané ekonomiky (COVID) může být problémem vzhledem k očekávatelnému poklesu mezd.

Inflace se měří indexem růstu spotřebitelských cen, kdy je tvořen tzv. **spotřební koš** výrobků a služeb, které se nejvíce podílejí na spotřebě. Porovnáním stejně složených „košů“ jednoho období k druhému (v momentálně platných průměrných cenách) docházíme k rozdílu vyjádřenému v % – tj. % inflace (+) nebo výjimečně **deflace** - snížení cen (-). Inflace do 10% se označuje jako **mírná**, nad 10% jako **pádívá**, stovky % jako **hyperinflace** (a rozklad ekonomiky státu).

**HDP (hrubý domácí produkt)** – je celková peněžní hodnota statků a služeb vytvořená za dané období (nejčastěji rok) na určitém území (státu). Tento ukazatel se používá zejména k určování a porovnávání výkonnosti ekonomiky státu. V mezinárodních srovnáních se používá ukazatel HDP na obyvatele (HDP na hlavu). Nejčastěji se pracuje s tzv. **meziročním přírůstkem HDP (%)**, který názorněji vystihuje tendence ve vývoji ekonomiky daného státu. ČR prozatím ke 2.čtvrtletí 2020 **-8,7%** a nepříznivý vývoj bude pokračovat. Dále existují další makroekonomické ukazatele, kdy je možno zejména ještě uvést např.

**obchodní bilanci** – která zachycuje hodnotu **porovnání vývozu a dovozu** (exportu a importu) výrobků a služeb v Kč za určité období apod.

□□□□□□□□

Zde je ještě třeba se zmínit o důležité oblasti ekonomiky státu a to je **STÁTNÍ ROZPOČET**.

Je to **plán finančního hospodaření státu** (obvykle na 1 rok). Má formu zákona, navrhuje ho vláda a schvaluje parlament. Obsahuje **odhad příjmů** z různých zdrojů (daně, cla, poplatky, půjčky apod.). Dále obsahuje odhad **výdajů** státního rozpočtu. Ty, které je stát povinen platit, protože jsou dané jinými zákony jsou tzv. **mandatorní výdaje** jako např. **důchody, sociální dávky, podpory** aj. což je nyní zhruba 880mld. Kč (55% z celkových výdajů!) a potom **další výdaje** jimiž vláda realizuje svoji politiku. Výsledný stav hospodaření se více či méně od plánovaného liší a pak parlament rozhoduje o rozdělení přebytku nebo o uhrazení schodku plynoucího ze státních o závěrečného účtu.

Pro rok 2020 bylo původně (už v závěru roku 2019) odsouhlaseno 1 578 mld.Kč příjmů, 1 618 mld.Kč výdajů tj.schodek 40 mld.Kč a situace se jevila jako velmi dobrá.

Vlivem pandemie byla v září 2020 schválena změna : 1365 mld. příjmy, 1865 mld.Kč výdaje což je v historii nejvyšší plánovaný **schodek 500 mld.Kč**. Situace je vážná a jaký bude další vývoj uvidíme .....

2. **MIKROEKONOMIE** – zkoumá chování **jednotlivých** ekonomických tržních subjektů pomocí **mnoha a mnoha ukazatelů** a patří sem oblasti:
- **jednotlivci a domácnosti** – vlastníci výrobních faktorů, nakupují na trhu výrobky a služby pro uspokojení svých potřeb za získané důchody ( mzda, úrok, renta).
  - **podniky** – vyrábějí a nabízejí na trhu zboží a služby a poptávají výrobní faktory za účelem dosažení největšího zisku.
  - **stát** – ovlivňuje trh, odstraňuje negativní vlivy, je prodávajícím (státní podniky) i kupujícím.

*Příklady mikroekonomických ukazatelů: Platba domácnosti za spotřebu např. vody za určité období v Kč, náklady na nákup např. materiálu pro výrobu za určité období u firmy, výše starobních důchodů vyplácených státem za dané období a tisíce dalších.*

**Důležité pojmy: Ekonomika, mikroekonomie, makroekonomie a její hlavní ukazatelé - HDP, inflace, nezaměstnanost, státní rozpočet a jeho schodek, mandatorní výdaje, spotřební koš.**

## **2.Podstata fungování trhu.**

**Základní metody řízení hospodářství v ČR:** a) do roku 1989 - **centrálně plánované**  
b) následně - **tržní hospodářství**

**Trh = místo, kde se setkává nabídka s poptávkou a utváří se cena zboží a služeb!**

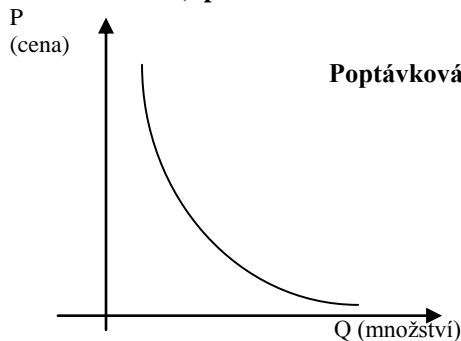
Tři účastníci trhu (tržní subjekty) vstupují do vzájemných interakcí dobrovolně, bez nátlaku a pro výhodnost směny a nazývají se

**tržními subjekty:** **domácnosti** – nakupují na trhu statky a služby  
**firmy** – nabízejí vyrobené statky a služby  
**stát** – ovlivňuje trh a také tam vstupuje jako účastník, nejčastěji jako zákazník (problémy s korupcí), méně jako poskytovatel ( státní podniky nebo a.s. se státní účastí).

### Dělení trhu:

- dle území
  - trhy místní – jarmark, obchody ve městech apod.
  - trhy národní – v rámci státního celku
  - trhy mezinárodní
- dle předmětu koupě
  - trh výrobků a služeb
  - finanční trh
  - trh práce
- dle počtu zboží
  - trh dílčí – jediný druh výrobku
  - trh agregátní – veškeré zboží

**Poptávka = vytváří ji zákazník (spotřebitel), který přichází na trh s cílem koupit co nejlevněji (s přihlédnutím ke kvalitě) a pokud bude cena přijatelná bude kupovat více daného zboží.**

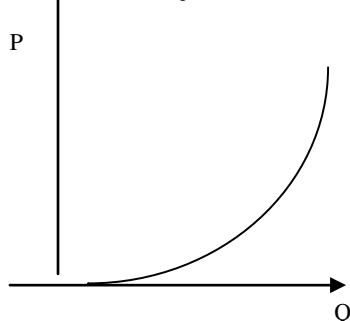


**Poptávková křivka** – ukazuje, za jakou cenu jsou spotřebitelé ochotni koupit určité množství poptávaného zboží, **má klesající tendenci**, protože při rostoucím množství zboží na trhu dochází k poklesu jeho ceny

### Dělení poptávky:

- Agregátní (celková) – souhrn všech zamýšlených koupí
- Individuální – poptávka jednotlivých kupujících, nebo poptávka po produkci jednoho výrobce
- Dílčí (tržní) – poptávka po určitém výrobku různých výrobců

**Nabídka = vytváří ji podnikatel (prodávající, výrobce apod.), který přichází na trh s cílem prodat co nejvíce daného zboží za co nejvyšší cenu.**



**Nabídková křivka** – vyjadřuje ochotu výrobců prodat při dané ceně určité množství výrobků, má stoupající tendenci, protože při zvyšující se ceně zboží na trhu jsou výrobci ochotni nabízet větší množství tohoto zboží

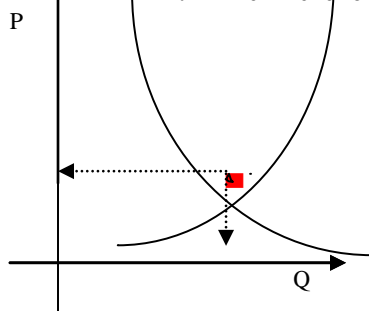
### Dělení nabídky:

- Agregátní (celková) - suma všech zamýšlených prodejů
- Individuální – nabídka jednoho výrobce
- Dílčí (tržní) – nabídka určitého výrobku různých výrobců

**Rovnováha na trhu = rovnovážná cena** – při které nastává rovnováha na trhu, vzniká tzv. bod rovnováhy

(■), který vyjadřuje situaci, při které platí, že všichni jsou ochotni vyrábět, prodávat i nakupovat (ve shodné ceně) a dochází k vyrovnání nabídky s poptávkou.

Tento stav není však stálý a různými vlivy (konkurence, zvýšení poptávky např. změnou množství peněz mezi obyvatelstvem, roční období atd.) v různém čase dochází k posunu křivek a tím i ke změně rovnovážného bodu.



Růst ceny – důsledkem převahy poptávky nad nabídkou

Pokles ceny – opak

**Pohyb má různé důvody** a to ve změně množství výrobků Q (jako je sezóna, konkurence atd.) nebo ve změně financí na trhu P (snížení příjmů v důsledku nezaměstnanosti, masivnější zvýšení mezd zaměstnancům aj.).

V některých případech není trh schopen sám regulovat poptávku s nabídkou a v tuto chvíli je zapotřebí, aby na trh vstoupil stát a ekonomickým nástroji (daně, clo, dotace aj.) reguloval situaci. O to se vedou mezi ekonomy velké diskuze - zda a jak vstupovat do tohoto regulačního mechanismu trhu!?

**Monopol** – výsadní postavení na trhu, které umožňuje si stanovovat ceny bez velkého omezení. Negativní, málo časté.

**Konkurence** – hospodářská soutěž, která vytváří konkurenční prostředí nezbytné pro správnou funkci trhu. Důležitá a nezbytná ke správnému fungování tržního mechanismu. Stát se jí snaží chránit a podporovat tak, aby nebyla pravidla porušována (zřízen Úřad pro hospodářskou soutěž - nebo lidověji „antimonopolní úřad“).

€ £ \$

**Peníze** - jsou všeobecně přijímaný ekvivalent hodnoty zboží  
- jsou zvláštní druh zboží, jehož prostřednictvím se směňuje zboží ostatní  
- vznik peněz je důsledkem přirozeného vývoje výroby, dělby práce a specializace  
- peněžní směna nahradila nepružný výměnný obchod

**Vývoj:**

- **naturální směna (barterový obchod)**
- **zbožové peníze** – funkci peněz plní vybrané druhy statků – sůl, mušle, zlato, drahé kovy.
- **kovové peníze** – do 19 st.
- **papírové peníze** – bankovky, na počátku měly podobu dlužních úpisů
- **peníze v bezhotovostní podobě**

**Funkce peněz:**

- **prostředek směny** – tržní subjekty přijímají peníze k úhradě svých závazků
- **jsou mírou hodnot** – dokáží ocenit zboží v ekonomice
- **jsou uchovatelem hodnot (bohatství)** – pouze při nízké inflaci
- jsou měřítkem cen – nutnost stanovení určité peněžní jednotky
- mezinárodní platidlo – při mezinárodním platebním styku atd.

**USD, EUR - jako mezinárodní platidlo.**

**Pozn.:** Na zlomu roku 2014/15 se stalo Rusko nezávislým úvěrově-emisním centrem a zavedlo tzv. petrorubl. Centrální banka Ruska natiskla ruble ne na základě obligací dolaru jako dříve, ale na základě obligací Rosněftu. Odpoutáním se od dolaru začali financovat ekonomiku tiskem rublů podepřených zlatem. Situace na trhu peněz se dále vyvíjí s ohledem na „potíže“ dolaru a na sílení ekonomiky některých dalších států (Čína, Indie ap.)

*Důležité pojmy: **Metody řízení hospodářství, trh a jeho druhy, nabídka, poptávka, rovnováha na trhu, monopol, konkurence, peníze a jejich druhy resp. funkce, valuty, devizy, kurzovní lístek, mezinárodní platidla.***

### **3. PODNIKÁNÍ a jeho formy**

**Podnikání** = soustavná a cílevědomá činnost vykonávaná vlastním jménem, na vlastní odpovědnost za účelem dosažení zisku.

Podnikání - je vymezeno a upraveno právními normami – především Obchodní a Živnostenský zákon  
- hlavní cíl: trvalé dosahování zisku, tj. přebytek mezi výnosy a náklady podniku za podmínky dodržování dvou principů tržní ekonomiky:  
1. rentability – ziskovosti, výnosnosti vynaložených zdrojů  
2. maximální hospodárnosti – minimální spotřeba zdrojů při dosažení max. efektu

**Charakteristické znaky podnikatele:**

1. je právnickým subjektem – např. uzavírá smlouvy svým jménem
2. je samostatným provozovatelem podnikatelské činnosti – určuje, co, jak, kdy ... vyrábět
3. je nositelem podnikatelského rizika – např. chybné stanovení cen, špatná strategie
4. je subjektem povinným vést účetnictví

## Vymezení pojmu podnikatel dle obchodního zákoníku

1. osoba zapsaná v obchodním rejstříku
2. osoba, která podniká na základě živnostenského oprávnění dle zvláštních předpisů
3. osoba, která provozuje zemědělskou výrobu a dále
4. každá osoba, která provozuje svou činnost za základě živnostenského listu či koncesní listiny

### Povinnosti podnikatele:

1. chránit životní a pracovní prostředí
2. označit své zboží cenami a zpřístupnit ceník zákazníkům
3. označit provozovnu obchodním jménem
4. zveřejnění provozní doby
5. musí mít k dispozici inspekční knihu
6. uzavírat se zaměstnanci pracovní smlouvy
7. při kontrole ze živnostenského úřadu prokázat původ zboží
8. umožnit živnostenskému úřadu prohlídku provozovny
9. daňová a odvodová povinnost a další.

### Podnikatelské schopnosti:

1. nápaditost
2. dostatečné zkušenosti
3. řídicí a manažerské předpoklady (styly řízení: byrokratický, autoritativní, liberální, demokratický)
4. dobrý zdravotní stav
5. odborné předpoklady
6. schopnost nést riziko
7. určitý stupeň ekonomického myšlení
8. schopnost poznávat potřeby spotřebitelů atd.

### Jednání podnikatele:

- FO: jedná buď osobně nebo prostřednictvím svého zástupce
- PO: jedná jménem **statutárního orgánu** – tj. jménem podniku, je zapsaná v obchodním rejstříku (ředitel, představenstvo)

**Zastoupení** – zástupcem podniku může být vlastní pracovník podniku, nebo FO či PO na základě plné moci, která musí mít písemnou formu.

**Fyzická osoba** – občan, který má způsobilost :

- **k právům a povinnostem** (od narození do smrti))
- **k právním úkonům** (dosažením 18 let)  
př. podnikající osoba – živnostník a jiné OSVČ (osoba samostatně výdělečně činná).

**Právnícká osoba** – právníckými osobami jsou:

- účelová sdružení majetku – obchodní společnosti (a.s., s.r.o., v.o.s., družstva)
- jednotky územní samosprávy
- sdružení fyzických nebo právníckých osob
- jiné subjekty, které stanoví zákon.

**Obchodní jméno** – podnikatel činí právní úkony obchodním jménem, název, pod kterým podniká (**FO – jméno a příjmení, PO – jméno firmy + dodatek označení právní formy !**).

**Obchodní rejstřík** – veřejná listina (resp.státní úřad), do které se zapisují údaje o podnik. subjektech ( nám nejbliže je např. Obchodní rejstřík v Hradci Králové).

Zapisují se sem: - obchodní společnosti, družstva a jiné právnícké osoby  
- zahraniční osoby, které mají povinnost zápisu  
- FO na vlastní žádost

Subjekt zapsaný v obchodním rejstříku má **povinnost vést účetnictví** (nezapsané FO vedou daňovou evidenci)

**Zapisované údaje:** obchodní jméno, identifikační číslo (IČO), předmět a místo podnikání, právní forma PO, jména jednatelů a bydliště aj.

**Živnostenský rejstřík** – má evidenční funkci, vedou ho živnostenské úřady, je věcným seznamem a údaje uvedené v rejstříku předávají živnostenské úřady do ústřední evidence podnikatelů.

### 3 základní otázky řešené zejména v souvislosti se zahájením podnikání:

1. **Co vyrábět** – jaké statky a služby produkovat, aby vyjadřovaly optimálně produkční možnosti a existující potřeby, řeší konkurenci na straně poptávky. Spotřebitelé mají k dispozici tzv. peněžní hlasy: tím, co koupí a co nekoupí, rozhodují o tom, co se bude vyrábět a co ne.
2. **Jak vyrábět** – tyto statky a služby v závislosti na technických a technologických možnostech a v závislosti na potřebách, to určuje konkurence na straně nabídky. Soutěž mezi výrobcí rozhoduje o tom, za kolik se bude vyrábět, v jaké kvalitě, na jaké technické úrovni apod.
3. **Pro koho** – se vyrábí statek či služba, kdo bude jeho spotřebitel, to určují peníze, které se formují na trhu výrobních činitelů (mzdy, renty, zisky a úroky).

## **FORMY PODNIKÁNÍ**

Obchodní zákoník, Živnostenský zákon a Zákon o státním podniku vymezují právní formy podnikání.

**!!!** Druhy právních forem podnikání:

**1. OBCHODNÍ SPOLEČNOSTI**

**2. SOUKROMÉ SPOLEČNOST ( ŽIVNOSTI)**

**3. DRUŽSTVA**

**4. STÁTNÍ PODNIKY**

### **1. OBCHODNÍ SPOLEČNOSTI**

Jsou to právnícké osoby založené za účelem podnikání. Zakladatelem mohou být osoby fyzické i právnícké.

**Typy a rozdělení společností:**

- a) Osobní – veřejná obchodní společnost ( **v. o. s.**)  
– komanditní společnost (**k. s.**)
- b) **Kapitálové** – společnost s ručením omezeným ( **s. r. o.**, nebo spol. s r.o.)  
– akciová společnost (**a. s.**, akc. spol.)

Pozn.: Právnícké osoby jsou povinny uvádět typ společnosti jako součást svého obchodního jména (např. Rieter s.r.o., Korado a.s.). Zkratky jsou oficiálně povoleny obchodním zákoníkem a jiné používat nelze.

Základní charakteristika:

- a) **Osobní společnosti**
  - o **neomezené solidární ručení společníků** (neomezené ručení = ručení i osobním majetkem a solidární ručení = kterýkoliv ze společníků může uhradit všechny dluhy společnosti a je jeho věcí, jak s ostatními společníky vyřeší své vyrovnání), solidární ručení neznamená, že všichni ručí stejným dílem
  - o **osobní účast společníků na řízení společnosti**
  - o **nemají ze zákona předepsáno minimální základní jmění** společnosti
- b) **Kapitálové společnosti** (*jsou mnohem častější zejména s ohledem na ručení s nízkým rizikem*)
  - o **omezené nebo žádné ručení společníků**
  - o **osobní účast společníků na řízení není vyžadována**
  - o jsou stanoveny zásady tvorby **statutárních orgánů** společnosti
  - o zákon ukládá vložit **minimální základní kapitál (jmění)** a tvořit **rezervní fond**

Pozn.:

Základní kapitál - peněžní vyjádření peněžních i nepeněžních vkladů jednotlivých společníků (vklad se dá penězi ocenit, např. budovy, stroje, cenné papíry, know-how, pohledávky). Povinně ho tvoří s.r.o. a a.s. - výše základního jmění se zapisuje do obchodního rejstříku.

Rezervní fond - vytváří se ze zákona ke krytí případných ztrát z čistého zisku společnosti nebo při vzniku navýšením hodnoty vkladů společníků.

**Zahájení podnikání** je dvoustupňové:

1) **Založení obchodní společnosti**

- o **společenskou smlouvou** podepsanou **všemi společníky** a notářsky ověřenou.

- o **zakladatelskou listinou** notářsky ověřenou – pokud je společnost založena pouze jedním zakladatelem

(Obchodní zákoník u společnosti typu s.r.o. umožňuje a u a. s. nařizuje **vydání stanov** společnosti, které podrobněji upravují vztahy mezi společníky (hlavně podíly na zisku a úhrady případné ztráty firmy).

**Firma musí vyřadit potřebná živnostenská oprávnění**, které přiloží k žádosti o zápis do obchodního rejstříku.

## 2) **Vznik** obchodní společnosti

- o **dnem zápisu společnosti do obchodního rejstříku** (návrh na zápis do obch. rejstříku musí být podán do 90 dnů od založení společnosti).

**Osobní obchodní společnosti** jsou vázány na své konkrétní zakladatele, je těžké tyto společnosti prodat.

**Kapitálové obchodní společnosti** nejsou vázány na konkrétní zakladatele, podíly v nich lze snadno prodat.

**Společnosti mohou být přeměněny:**

- fúzí (spojení firem)
- převodem jmění na společníka
- rozdělením
- změna právní formy (např. s.r.o. se mění na a.s.)

## **Ukončení podnikání**

**Zrušení** obchodní společnosti předchází zániku společnosti, v tomto období se vypořádají právní závazky firmy a to např. formou:

- S likvidací** - neexistuje právní nástupce (firma ukončením likvidace přestane existovat) a provádí se prohlášením konkursu - **věřitelé firmy i sám majitel** mohou podat k soudu návrh na zrušení dlužníka prohlášením konkursu, pak:

- statutární orgány jsou nahrazeny **likvidátorem** (původní vedení firmy nesmí samo likvidaci provádět, aby např. nedocházelo k rozkrádání majetku na úkor ostatních společníků, tzv. „tunelování“). **Likvidátor** je jmenován statutárními orgány společnosti nebo **soudem** a je to **úřední nestranná fyzická osoba**.

- **vstup do likvidace je zapsán v obchodním rejstříku** (je tedy veřejně znám) a musí být uváděn za obchodním jménem firmy („v likvidaci“).

-majetek firmy je rozprodán a ze získaných peněz jsou hrazeny dluhy v určitém pořadí a to:

1. náklady na likvidaci, 2. dluhy zaměstnancům (např. nesplacené mzdy), 3. stát (např. nezaplacené daně), až 4. věřitelé (!) – to jsou ti, kteří většinou konkurz vyvolali.

Prohlášení konkursu může předcházet vyrovnání, kdy firma se sama dohodne s věřiteli na způsobu úhrady svých dluhů.

- Bez likvidace** - existuje právní nástupce (sloučení firem, prodej firmy), jmění přechází na tohoto nástupce. Firma udělá účetní závěrku a tím vyčíslí svůj majetek. Závazky a pohledávky převezme nástupnická firma.

**Konečný formální zánik** obchodní společnosti se počítá až **ke dni výmazu z obchodního rejstříku** (a následuje zapsání nové).

*Podrobněji o nejčastěji zřizovaných obchodních společnostech s.r.o. a a.s. viz následující kapitola 4.*

## **2. SOUKROMÉ SPOLEČNOSTI (ŽIVNOSTI)**

**Živnost** musí provozovat fyzická nebo právnická osoba (včetně zahraničních subjektů) splňující podmínky dané Živnostenským zákonem.

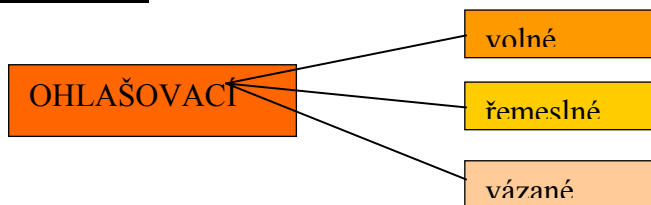
### **!! A. Všeobecné podmínky:**

- dosažení 18 let
- způsobilost k právním úkonům
- trestní bezúhonnost

**B. Podmínky zvláštní – zejména odborná způsobilost** v různých variantách potřebná pro živnosti řemeslné (VL, praxe), vázané (škola, spec. zkoušky apod.) a koncesované (další zkoušky) atd.



## DRUHY ŽIVNOSTÍ



Název „ohlašovací“ vyplývá z toho, že stačí pouhé ohlášení státu (živnostenskému úřadu) začátku živnostenské činnosti.

**Volné** živnosti - stačí splnit pouze tři všeobecné podmínky (viz A).

**Řemeslné** živnosti - činnost v určitém oboru, kde je důležitá odbornost (vyučení a zručnost) v oboru.

**Vázané** živnosti - speciální odborná způsobilost, která je doložena oprávněním, osvědčením nebo jiným dokumentem. Např. revizní činnost elektro, tlakové nádoby, zdvihací zařízení aj.

Živnostenský úřad vydá po předání žádosti (formulář a příslušné doklady) živnostenský list (nyní **výpis ze živnostenského rejstříku**). Živnostenský úřad zašle opis správci daně (finanční úřad), statistickému úřadu, správě soc. zabezpečení. Podnikatel může začít podnikat dnem ohlášení živnosti (nemusí tedy čekat, než živnostenský úřad fyzicky vyhotoví a předá živnostenský list). Přiděleno IČ, resp. DIČ.

## KONCESOVANÉ

**Koncese** = státní povolení pro výkon určité činnosti, kdy povolení koncese **není** nárokové a je nutno splnit další státem dané podmínky. Příkladem jsou činnosti jako pohostinství, **dopravní činnosti** aj.

Podnikatel může začít podnikat teprve dnem nabytí právní moci rozhodnutí o udělení koncese.

V žádosti o koncesi uvedou osoby obdobné náležitosti jako u ohlášení včetně přidělení identifikačních čísel.

### Zánik živnostenského oprávnění

-úmrtním podnikatele

-**bankrotem** (přerušeni činnosti – rozhodnutím soudu)

-**rozhodnutím ŽÚ** o zrušení oprávnění (porušení Živnost. zákona)

-uplynutím doby

-zánikem právnické osoby

-dobrovolně

## 3. DRUŽSTVA

Tato forma podnikání je již méně užívána, ale úplně nevymizela (viz zemědělství, bydlení aj). Pravidla zakládání a funkce družstva se řídí Obchodním zákoníkem. Jsou společenstvím neuzavřeného počtu osob založenými za účelem podnikání nebo zajišťování hospodářských, sociálních nebo jiných potřeb svých členů. Družstvo může založit alespoň 5 členů (FO) nebo 2 právnické osoby (jiné firmy a organizace).

Základní normou, kterou se řídí činnost družstva jsou **stanovy**. Schvaluje je ustanovující členská schůze, která také volí **představenstvo a kontrolní komisi**. Družstvo vzniká dnem zapsání do obchodního rejstříku (je to také **PO**). Zdroj kapitálu představují členské vklady, které tvoří minimální jmění. Družstvo ručí za závazky svým majetkem, členové za závazky družstva neručí.

## 4. STÁTNÍ PODNIKY

Zřizuje je stát (je jich již málo - např. Lesy ČR s.p., Česká pošta s.p., - a jejich zakladatelem může být buď příslušné ministerstvo, nebo orgány státní samosprávy. Činnost se řídí **zákonem o státním podniku**.

Při zřizování je vydána zakládací listina a žádost o zapsání do obchodního rejstříku. (Státní podnik je také právnickou osobou.) Podnik ručí za závazky svým majetkem, ale za závazky podniku stát neručí. Státní podnik řídí **ředitel**, který zastupuje podnik navenek jako statutární orgán a kontrolním orgánem je **dozorčí rada** (vedení firem často obsazeno zástupci politických stran ....).



***Důležité pojmy: Formy podnikání, právní subjektivita (člověka, firmy), kvalifikace pracovníka, právnická a fyzická osoba (PO,FO), obchodní jméno, podnikatelský záměr, kapitál a jeho formy, nemovitost, zánik podniku, rozdělení obchodních společností, živnost a podmínky pro její provozování, výpis z živnostenského rejstříku (živnostenský list).***

## 4. OBCHODNÍ SPOLEČNOSTI – S.R.O., A.S.

### **S. R. O.**

Společnost s ručením omezeným ( s. r. o.) je typem kapitálové společnosti a je obecně právnickou osobou zapsanou v obchodním rejstříku (OR):

**Základní pravidla funkce s.r.o.:**

- společnost může založit **min. 1 fyzická osoba a max. 50 osob** (větší počet již má charakter a.s.).
- **společnost ručí za závazky společnosti jako celek celým svým majetkem.**
- **1 osoba** zakládá spol. na základě **zakladatelské listiny**, která je notářsky ověřená, před zápisem do obchodního rejstříku (OR) musí být splacen celý vklad.
- **u více osob** se sepisuje **společenská smlouva**
- **minimální vklad** společníka a tudíž i minimální výše základního kapitálu společnosti je **1Kč**.
- k návrhu zápisu společnosti do OR je nutno přiložit společenskou smlouvu nebo zakladatelskou listinu, zakládá-li společnost jeden zakladatel.
- **obchodní podíl** – práva a povinnosti společníka a jím odpovídající účast na řízení společnosti, výše se určuje podle poměru vkladu společníka k základnímu jmění společnosti nebo dohodou.
- **dělení zisku** – na základě poměru na celkovém vkladu nebo dle obchodního podílu. (Na výplatu zisku nelze použít základní kapitál a rezervní fond, resp. prostředky na doplnění rezervního fondu).
- **rezervní fond** – vytváří se z čistého zisku společnosti, ročně se musí doplňovat až do konečné výše (10 % základního kapitálu).
- **nejvyšším orgánem** je **valná hromada** složená ze všech společníků (schvaluje stanovy a jejich změny, rozhoduje o zrušení spol., vylučuje společníky, rozhoduje o snížení či zvýšení základního kapitálu, rozhoduje o změně spol. smlouvy, schvaluje roční účetní uzávěrky, jmenuje, odvolává a odměňuje členy dozorčí rady apod.). Členy valné hromady jsou všichni společníci.
- **statutárním orgánem** jsou **jednatelé**, kteří společnost prakticky řídí (musí min. 1x ročně svolat valnou hromadu a projednat hospodaření za účetní rok, následně užití a dělení zisku, zajišťují vedení účetnictví, vedou seznam společníků, informují společníky o záležitostech společnosti atd.).
- **kontrolním orgánem** je **dozorčí rada** (min 3 členové, voleni valnou hromadou, dohlíží na činnost jednatelů, nahlíží do účetnictví, přezkoumávají roční účetní uzávěrku, předávají zprávu valné hromadě apod.). Často u s.r.o. ( při menším počtu společníků) jmenována není.
- společnost podléhá **dani z příjmů právnických osob** a kapitálový výnos společníků podléhá dalšímu zdanění – **dani z příjmu fyzických osob**.

*Pozn.: Fungování s.r.o. se řídí pravidly Obchodního zákoníku.*

### **A. S.**

**Akciová společnost ( a. s.)** – jedná se o nesložitější formu podnikání, je vhodná tam, kde se jedná o větší podnikatelské společnosti, je to čistě kapitálová společnost. Obecně jde o právnickou osobu zapsanou v obchodním rejstříku (OR).

**1. Základní pravidla funkce a.s. :**

- **základní kapitál je rozvržen na určitý počet akcií o jisté nominální (jmenovité) hodnotě.**
- výše základního kapitálu je rovna součtu nominálních hodnot všech emitovaných (vydaných) akcií.
- **společnost ručí za závazky celým svým majetkem, ale jednotliví akcionáři za závazky neručí !**

- **akcie** - cenný papír, kterým jsou spojeni práva akcionáře jako společníka (podílet se na zisku, řízení spol., likvidačním zůstatku), jsou to podíly jednotlivých majitelů (investorů).
- **dividenda** – důchod akcionářů, plynoucí z vlastnictví akcií
- **tantiéma** – odměna, kterou dostávají členové představenstva a dozorčí rady (určuje je valná hromada)
- **zakladatelé**: Společnost může být založena **jedním zakladatelem**, jde-li o PO, v tomto případě zakladatel podepisuje *zakladatelskou listinu*, zakládají-li spol. **dva a více zakladatelů**, uzavřou *zakladatelskou smlouvu* (obsahuje navrhovaný základní kapitál, obchodní jméno, sídlo, předmět podnikání, určení počtu emitovaných akcií včetně nominální hodnoty...). **Součástí** obou listin je návrh stanov společnosti.

## 2. Vznik společnosti :

- **Akciovou společnost** je nutné zapsat do obchodního rejstříku.
- **Rezervní fond** – a.s. je povinna tvořit rezervní fond ze zisku za rok, ve kterém dosáhla poprvé zisku.
- **Orgány společnosti:**
  1. Nejvyšší orgán je **valná hromada** (shromáždění všech akcionářů min. 1x ročně, schvaluje stanovy, rozděluje zisk, volí představenstvo a dozorčí radu..., je usnášení schopná, pokud je přítomna polovina akcionářů aj.
  2. Statutárním orgánem je **představenstvo** volené valnou hromadou (řídí firmu po celý rok) a skládá se většinou ze zástupců rozhodujících akcionářů.
  3. Kontrolním orgánem je **dozorčí rada** (kontroluje práci jednatelů, nahlíží do účetnictví, podávají zprávy valné hromadě).
- Zisk a.s. je zdaňován **daní z příjmu právnických osob**, kapitálový výnos ( dividendy pro akcionáře, tantiémy pro členy správních orgánů) je zdaněn **daní z příjmů FO**.

Pozn.: **Cena akcií** existuje dvojí :

- **nominální** - základní tj. vypočtená na počátku z vloženého majetku podělením počtem vydávaných akcií ( velikostí emise).
- **tržní** – vzniká při obchodování na trhu (burze) a může být vyšší či nižší než nominální a to dle zájmu investorů o daný podnik, v souvislosti s jeho dobrou či špatnou úrovní hospodaření. Akcie jsou obchodovatelné (ne všechny) na kapitálovém trhu. Např. v ČR Burza cenných papírů Praha a.s.

**Důležité pojmy:** *Společenská smlouva, vklady společníků a jako celek u kapitálových společností, řídicí orgány s.r.o. a a.s., valná hromada a její úloha, obchodní rejstřík, akcie a jejich ceny, dividendy, tantiémy.*

## 5. PODNIK

/Uvedeny pouze některé základní kapitoly fungování podniku. /

- Hospodaření
- Majetek
- Řízení (management)
- Marketing

### • HOSPODAŘENÍ podniku

Výnosy (V), náklady (N) a především hospodářský výsledek (HV) patří k nejdůležitějším charakteristikám podniku, měly by být v okruhu pozornosti řídicích pracovníků co nejčastěji.

**Výnosy** = peněžní částky, které podnik získal z veškerých svých činností za určité období

**Druhy výnosů:**

1. **provozní V** – z provozně hospodářské činnosti (tržby za prodej)
2. **finanční V** – investice do cenných papírů
3. **mimořádné V** – prodej odepsaných výrobků

**Náklady** = peněžní částky, které podnik vynaložil na získání výnosů.

(pokud manažer chce, aby firma dobře prosperovala, musí se snažit o minimalizaci N.)

**Druhy nákladů:**

1. běžné provozní N – spotřeba materiálu, energie, osobní N – mzdy
2. odpisy investičního majetku
3. ostatní provozní N – ochranné osobní pomůcky, stravování, služby
4. finanční N – manipulace peněz
5. mimořádné N – dary, provize

**Hospodářský výsledek** = rozdíl mezi výnosy a náklady za určité období

**Druhy hospodářského výsledku:**

1.  $V > N$  kladný HV – celkový zisk před zdaněním, výše zisku svědčí o úspěšnosti firmy
2.  $V = N$  = 0
3.  $V < N$  záporný HV – ztráta, trvá –li déle vede k likvidaci firmy

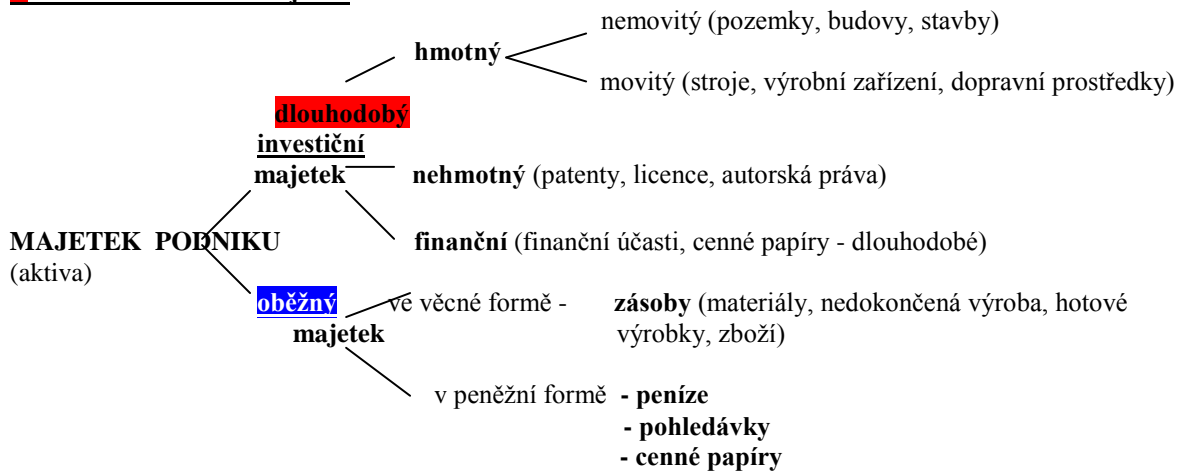
**Funkce zisku:**

- kritérium pro rozhodování o řízení a vývoji podniku do budoucnosti
- základna pro zdanění ( bilanční zisk = před zdaněním, disponibilní zisk = po zdanění)
- zdroj pro další investování podniku
- k vytváření a doplňování podnikových fondů (*rezervní fond*, *fond odměn*, *fond sociálních potřeb aj.*)
- ukazatel efektivnosti činnosti podniku
- stimulující nástroj (dividendy, tantiémy)

Hospodaření sleduje podnik v účetnictví a vzniká tak Výkaz zisků a ztrát.

## • MAJETEK FIRMY (podniku)

**Schéma rozdělení majetku**



**Dlouhodobý investiční majetek (DIM)** – majetek dlouhodobé povahy, doba použitelnosti delší než 1 rok

Dělení investičního majetku:

• **Dlouhodobý investiční hmotný majetek**

- budovy, pozemky (neodepisují se-neztrácí hodnotu), stavební pozemky, stavby
- nové domy, lomy pískovny
- pěstitelské celky trvalých travních porostů
- základní stádo: užitková zvířata (krávy, ovce, kozy) a tažná zvířata (koně, volí)
- samostatné movité věci vyšší ceny

• **Dlouhodobý investiční nehmotný majetek**

- software (koupený samostatně)
- ocenitelná práva (know-how, licence, patenty, autorská práva, vydavatelská práva, goodwill – dobré jméno)
- nehmotné výsledky výzkumné a vývojové činnosti (recepty, technologické postupy)

- **Dlouhodobý investiční finanční majetek** - majetek, do kterého podnik vkládá volné finanční prostředky tzn. že tento majetek nepoužívá k zajištění své hlavní činnosti,
  - dlouhodobé cenné papíry - akcie, dluhopisy (se splatností delší než 1 rok),
  - půjčky poskytnuté podnikům na dobu delší než 1 rok
  - umělecká díla, sbírky (které podnik používá za účelem obchodování s nimi), vklady, šperky.

### Oceňování dlouhodobého majetku

majetek se oceňuje:

1. **pořizovací cenou** - cena, za kterou byl majetek pořízen s náklady souvisejícími s jeho pořízením (např. doprava).
2. **vlastními náklady** - byl-li pořízen nebo vyroben ve vlastní režii.
3. **reprodukční pořizovací cenou** – zjištěna podle zvláštních předpisů nebo soudním znalcem v době, kdy se o něm účtuje.

### Opotřebení dlouhodobého majetku

2 základní druhy opotřebení:

1. **fyzické** – vzniká v důsledku používání a působení přírodních vlivů (pasivní opotřebení) – např. koroze, postupně dochází ke snižování původních parametrů (výkon, zvýšená poruchovost). Rychlost fyzického opotřebení je závislá na mnoha činitelích (aktivní opotřebení) – např. prostředí, odbornost obsluhy).
  - Životnost majetku lze prodloužit:
    - o technickým zhodnocením (nástavba, rekonstrukce a modernizace)
    - o opravou (odstraněním částečného fyzického opotřebení)
    - o údržbou (pravidelná péče za účelem zpomalení fyzického opotřebení)
2. **morální** – zastarání majetku z hlediska technického rozvoje (byl vyroben již dokonalejší a modernější stroj), je nezávislé na používání. (*Zamyslet se nad vazbou ceny a jejího nárůstu či úbytku ve vazbě na užité hodnoty výrobku - auta, elektroniky apod.*)

### Odepisování majetku


Úbytek hodnoty majetku (vlivem opotřebení) je třeba vyjádřit v penězích, proto dlouhodobý majetek odepisujeme.

- **odpis je hodnotovým vyjádřením postupného snižování hodnoty dlouhodobého majetku**
- odpis představuje vlastní finanční zdroj firmy a zároveň postupně přenáší hodnotu majetku do nákladů
- souhrn odpisů za dobu užívání majetku označujeme jako oprávkvy
- podnikatel, který si pořídí dlouhodobý majetek jej nejdříve rozřídí do odpisových skupin ( kterých je 5) dle doby odepisování
- podnikatel může odpisovat dlouhodobý majetek buď rovnoměrně nebo zrychleně atd.

### Oběžný majetek

- používá se krátkodobě,
- většinou se jednorázově spotřebovává
- rychle mění svou formu

Patří sem:

1.  **zásoby (výrobky)** – dokončené předměty vlastní výroby určené k prodej, **zboží** – nakoupené předměty a nezměněné podobe prodané, **zvířata, nedokončená výroba a polotovary, suroviny a materiál**) – největší a nejdůležitější složka oběžného majetku
2. **pohledávky – právo věřitele na plnění určitého závazku (dluhu) dlužníkem**, mohou být **krátkodobé** (do 1 roku) a **dlouhodobé** (nad 1 rok)
3. **peněžní prostředky** – hotovostní peníze a peníze na účtech v bankách
4. **cenné papíry** – krátkodobé do 1 roku (vkladové certifikáty)

# MANAGEMENT (řízení podniku)

!!! **Management je systém teoretických a praktických řídicích znalostí a dovedností** nebo mechanismus řízení organizací a činností, které v něm vykonávají řídicí profesionální pracovníci (manažeři).

Profesionální řídicí pracovníci ve firmě mohou být ve **třech úrovních řízení** :

- **Top management (vrcholové řízení)** – patří sem nejvýše postavení řídicí pracovníci (ředitel, náměstci, aj. ...) - je to úzká skupinka nejlépe placených a pro firmu velice důležitých lidí – na nichž závisí úspěch firmy.
- **Middle management (střední úroveň řízení)** - vedoucí útvarů firmy, např. vedoucí marketingového oddělení, vedoucí nákupu, vedoucí kontroly jakosti, apod. Tito vedoucí jsou podřízeni vrcholovému managementu a zároveň jsou nadřízeni nejnižší postaveným vedoucím pracovníkům. - není na ně kladem takový důraz na koncepční a strategickou práci, jejich řídicí působení má kratší časový dopad, více jsou zaměstnání operativním řízením svěřených útvarů.
- **Operativní management (nejnižší rovina řízení)** - sem řadíme manažery na nejnižším stupni řízení, jsou nadřízeni pouze výkonným pracovníkům (např. mistr dílny, vedoucí závodní jídelny aj.) ve firmě jsou nejpočetnější .

*Pozn.:*

*Toto členění vyhovuje větším firmám, u malých firem, mohou být jen dvě nebo jedna úroveň řízení (střední management případně operativní pak samozřejmě chybí).*

## Základní manažerské funkce jsou:

### 1. Plánování

Uvědomělá činnost zahrnující nejen výběr cílů a poslání, ale i volbu činností, které slouží k dosažení cílů. Zahrnuje vytyčení cíle, jakým způsobem jej dosáhneme a prostředky, které potřebujeme, hlavní což je rozmnožení majetku firmy (maximalizace tržní hodnoty podniku), další cíle - mohou být nezávislé (pracovní prostředí - čistíčka odpadních vod), mohou se doplňovat (vyšší produktivita - vyšší odbyt), mohou si odporovat (např. snižování nákladů a uchování živ. prostředí).

#### Dělení plánování:

- a) strategické (dlouhodobé - 5 let a více)
- b) taktické (střednědobé - 1 rok až 5)
- c) operativní (krátkodobé - do 1 roku)

### 2. Organizování

Organizování se zabývá uspořádáním zdrojů (hlavně lidí) ve firmě a je jedním z hlavních předpokladů úspěšného podnikání .

### 3. Personalistika

Výběr a rozmístění pracovníků, jejich hodnocení, zvyšování kvalifikace, pracovní růst atd.

### 4) Řízení (vedení lidí)

Hlavním úkolem je přimět lidi k dobré práci (aby pracovali ochotně a kvalitně). Pro řízení je důležitá **motivace** (vnitřní potřeby), stimulace (vnější podněty) a vedení (vedoucí by měl sdělit, jak práci konat).

### 5) Kontrola

Zjišťování skutečného stavu (srovnání s plánem), nedílná a **velmi důležitá** součást práce managementu.

# MARKETING

(Pozn.: angl. market = trh)

*Definice (jedna z mnoha):*

**MARKETING je metoda řízení výroby a prodeje zaměřená na uspokojování potřeb zákazníků a podporující konkurenční schopnost podniku.**

Marketing je také soubor činností, které zabezpečují prodej správného výrobku ve správnou dobu, na správném místě, za správnou cenu.

Jde o jednu z podnikových činností a pod pojmem marketing si ještě můžeme představit:

- skupinu řídicích pracovníků zabývajících se marketingem (marketingové oddělení).
- **je úzce spojený se zásobováním a odbytem v marketingově řízeném podniku** a tam je marketingový útvar zařazený jako štáb (poradní funkce).
- **je založen na poznání, že cíle podniku může být dosaženo pouze tehdy, jsou-li poznány potřeby a přání zákazníka, potřeby musí podnik uspokojit lépe než konkurence.**
- od poznání potřeb kupujících se odvíjí vývoj nových výrobků, způsob prodeje a reklamy, tvorba ceny. Hlavním nástrojem pro firmy je tzv **marketingový mix**.

## **MARKETINGOVÝ MIX ( 5 P )**

Označení pro základní kombinaci činností, které směřují k zabezpečení potřeb zákazníka.

Existuje v teorii marketingu **pět základních marketingových nástrojů:**

1. **Product (výrobek).**
2. **Price (cena).**
3. **Promotion (propagace).**
4. **Place (místo – způsob prodeje).**
5. **Package (obal) .**

## **2. Produkt – výrobek**

Různé druhy zboží, které přicházejí v úvahu dle situace vazby firma - zákazník a od toho se odvíjí strategie prodeje.

Např.:

**Běžné zboží**- je zboží, které je běžně k dostání a při jeho nákupu dochází k minimálnímu vynaloženému úsilí  
**Každodenní potřeby** – kupuje zákazník často a pravidelně, pokud se jedná o značkové zboží, zákazníci mívají svoji oblíbenou značku.

**Impulzivní zboží** – zákazník kupuje, bez předchozího plánování, proto ho musí prodávající umístit tam, kde je velká frekvence zákazníků, a tím jim dává podnět ke koupi (u pokladny, uličky těsně před pokladnou, kde se zatáčí s vozíkem, stojíme aj.).

**Mimořádné zboží** – je kupováno v okamžiku, kdy se vyskytla jeho okamžitá potřeba při nákupu nerozhoduje ani cena ani místo (pití, jídlo).

**Zvláštní zboží** – zákazníci velmi pečlivě srovnávají kvalitu a cenu = proto navštíví více obchodů, kde kvalitu porovnávají (oblečení, elektronika, auta, kola), zpravidla při nutnosti větší investice...

**Speciální zboží** – má zvláštní postavení na trhu, kdy zákazník se neohlíží na cenu je ochoten vyvinout větší úsilí, aby dostal toto zboží.

- vyznačuje se značkou (výrobek vyrobený na zakázku nebo se špičkovými vlastnostmi apod.).

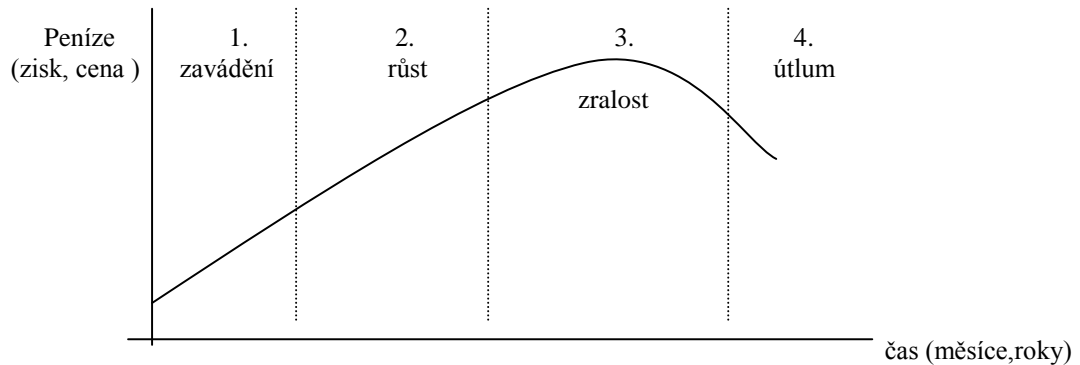
**Rozšířený výrobek** : Je to **výrobek prodáváný s různými službami** jako např. připojena možnost leasingu, úvěru, bezplatný servis, instalace, dodávka zdarma apod. - to vše s cílem podpořit prodej.

## **Životní cyklus výrobku**

Když podnik uvádí nový výrobek na trh, snahou jeho pracovníků je, aby se na trhu prosadil a udržel co nejdéle, aby také přinesl co největší zisk. Zájem o výrobek však není trvalý, ale mění se v čase. Říkáme, že každý výrobek má životní cyklus, který se **skládá ze čtyř fází:**

1. **Fáze uvedení na trh** – spojeno s vyššími náklady (zejména na reklamu), objem prodaného výrobku je malý, protože ho zákazníci neznají.
2. **Fáze růstu** – rychlý vzrůst prodeje, výrobek je trhem přijat, klesají náklady na jeden výrobek, roste zisk.
3. **Fáze zralosti** – objem prodeje roste jen mírně díky konkurenci, snižuje se cena a i zisk (nejžádoucnější pro firmu).

4. **Fáze útlumu** – prudký pokles prodeje a zisku, snížení ceny až pod náklady. Případným „vložením“ inovace výrobku lze tuto fázi oddálit.



## **2. Price – cena** ( výrazně ovlivňuje volbu zákazníkem a je z mixu asi nejdůležitější!)

- cena je peněžní částka, za kterou se zboží nebo služba prodává na trhu.
- cena se vytváří na trhu pomocí nabídky a poptávky, při čemž nabízející má snahu cenu maximalizovat, kupující naopak.
- cenu ovlivňují výrobní náklady, ale jen z části, protože v tržní ekonomice platí, že cena určuje náklady nikoli náklady cenu.

## **3. Promotion - propagace**

Každý podnikatel musí hledat způsob, jak upozornit okolí na své výrobky a služby (kvalitu, cenu, složení výrobku, design, místo prodeje) a tuto činnost nazýváme **komunikační mix**, jehož cílem je **prodat výrobek co nejvýhodněji, v co největším množství, za co nejvýhodnější cenu.**

**Komunikační mix** tvoří:

1. **Reklama** – forma placené činnosti, jejíž úkolem je získat zájem zákazníka o výrobek.
  - náklady na reklamu jsou značné, a proto je velmi nutné zvážit vhodný nosič (prostředek, kterým se reklama uskutečňuje).
  - každý podnikatel zjišťuje efektivnost své reklamy tak, že porovnává dosažené výsledky s vloženými náklady na reklamu.
  - funkce reklamy: upomínací, informační a přesvědčovací
2. **Publicita** – jejím prostřednictvím je představován produkt či firma veřejnosti nepřímo a bezplatně díky nezávislému subjektu, který působí na veřejnost, nezaměřuje se na zvýšení prodeje, ale na budování good-will (dobrého jména).
3. **Osobní prodej** – založen na bezprostředním kontaktu prodáváče se zákazníkem, je vyvíjen značný tlak na zákazníka, aby koupil výrobek.
4. **Podpora prodeje** - dodatečné činnosti, které podporují prodej jsou kombinací reklamy a cenového opatření (slevy, ochutnávky, soutěže, vzorky, veletrhy, výstavy, záruky apod.). *Cíle podpory prodeje:* rychlé zvýšení prodeje, nebo vyzkoušení výroku .

## **4. Place – místo prodeje**

Umožňuje cestu výrobků a služeb od výrobců ke spotřebitelům.

- Tři základní distribuční strategie:
- masová hromadná distribuce – dostupná komukoli, kdykoli a kdekoli.
  - výlučná distribuce – prodej je svěřen jednomu prodejci.
  - výběrová distribuce – u zboží občasné spotřeby.

Typy prodeje:

**Přímý prodej** – např. stroje, velké zakázky prodává přímo výrobce bez mezičlánku což přináší nižší cenu, pružnější servis aj. Výrobce však například pro masovou distribuci nemůže zpravidla budovat obchodní síť.

**Nepřímý prodej** – *častější*, přes obchodní síť (někdy víceúrovňovou) což nese zvýšené náklady a tedy i ceny, mizí kontakt zákazníka přímo s výrobcem, aj.

## **5. Package – obal** – poslední trend, kdy je jasné, že v první fázi prodává také především obal výrobku.

Jeho informativní a ochranná úloha je velmi důležitá. Vlastní poznatky .....



S touto problematikou úzce souvisí pojem:

**Logistika – organizační metoda, která zajišťuje, aby materiály, lidé a informace byly včas na správném místě, bez velkých skladů, čekání a s minimalizací ztrát a zmatků .** (Jedno z mnoha a mnoha vysvětlení pojmu. Při zkoušce můžete použít i jiné, třeba z jiného vyučovaného předmětu ....)

**Důležité pojmy:** *Náklady, výnosy, hospodářský výsledek a zisk firmy, opotřebení (morální a fyzické), tři úrovně řízení, know-how, pořizovací cena, investiční majetek, oběžný majetek, pohledávka, motivace, personalistika, marketing a jeho nástroje (5P), logistika.*

## 6. ODMĚŇOVÁNÍ PRACOVNÍKŮ

**Mzda je odměna pracovníkovi poskytovaná zaměstnavatelem za odvedenou práci.**

Tato problematika je jednou z nejdůležitějších věcí pro vztah zaměstnavatelů a zaměstnanců a je také z hlediska historie pracovních vztahů nejdéle řešena.

Odměňování je nejdůležitějším zájmem zaměstnance. Je to hlavní důvod proč hledají práci. Současně je to důležitá otázka i pro zaměstnavatele. Své zaměstnance by měl řádně ohodnocovat a ty dobré prostřednictvím odpovídajících odměn udržet, ale na druhé straně právě mzdové prostředky jsou pro zaměstnavatele velmi výraznou položkou nákladů ( tzv. osobní náklady ).

V moderním řízení podniků se stále více uplatňují další formy odměn, mimo známé peněžní, třeba tzv. **zaměstnanecké výhody**. Jde např. o služební postup ve firmě, úhrada dalšího vzdělávání, delší dovolená nebo její úhrada, příspěvky na pojištění ( např. penzijní ), poskytnutí firemního vozidla či telefonu i k osobním potřebám , stále diskutované stravenky atp.

Pozice a hlavně výše a stav odměňování v podniku či instituci je ovlivňován mnoha věcmi. Roli hraje :

- **Kvalifikační struktura a profesní znalost pracovníků** - čím vyšší vzdělání ( = čím víc člověk umí, ale ne vždy to platí) tím vyšší a lepší ohodnocení . Většinou to souvisí s vyšší mírou zodpovědnosti za oblast svěřených úkolů.
- **Ekonomická a sociální politika daného státu** – jde o výši daní z mezd, výši podpor, které mohou, ale také nemusí k práci motivovat apod.
- **Úroveň zaměstnanosti v místě bydliště a pracoviště** – hlavní roli hraje trh práce v daném a státu.
- **Výše mezd u konkurenčních podniků a dalších podniků v daném regionu**. Vyšší mzdy přitahují pracovníky.

Pozn.: Do stanovované mzdy za určitou práci se zpravidla promítají i osobní předpoklady pracovníka, tzv. **KVALIFIKACE** – kromě vzdělání to může být například **délka přímé praxe**, doba zaměstnání u podniku, **další odbornost** (tj. speciální znalosti , které neurčuje pouze stupeň dosaženého vzdělání, ale např. úroveň znalosti jazyků, držení různých profesních průkazů aj.).

### **ZÁKLADNÍ MZDOVÉ FORMY.**

1. **Časová mzda a plat** – je to stanovená odměna za odpracovanou dobu, kdy není možno přesně změřit přímo odvedený výkon a pracovník nemůže ovlivnit pracovní tempo. Výsledek pracovního výkonu není přesně měřitelný např. úředníci, učitelé, policisté, vojáci aj., nebo ovlivnitelný samotným pracovníkem např. práce na páse v automobilkách atp.
2. **Úkolová mzda** – vypočítává se podle skutečně odvedeného výkonu. Znamená to, že je pracovník odměňován za počet výrobků, za počet provedených pracovních operací, vypočítává se podle zhotovených jednotek – např. kusů , km, m<sup>2</sup> .....
3. **Podílová mzda** – představuje odměnu pracovníka za podíl na výrobě nebo prodeji výrobků, zboží nebo služeb a zpravidla se stanovuje určitými procenty ze zisku nebo z tržby (např. prodavač, obchodní zástupce, pojišťovák).
4. **Kombinace těchto forem** - např. časová mzda a k tomu přípočet podílu z tržby – např. číšník.

Dále se používají různé **dodatkové formy mezd** jako:

- **Prémie** – vyplácené při trvalé úspěšnosti hospodaření firmy nebo instituce.
- **Odměny** – vyplácené zpravidla jednorázově po splnění zadaného úkolu.
- Výhodný odprodej zaměstnaneckých akcií aj.

**Mzda a náhrady mzdy se vyplácejí zpětně za ukončený měsíc, a to počátkem dalšího měsíce ve stanovený den (dle předem stanoveného kalendáře výplat). Dnes je nejrozšířenější formou převod peněz z účtu firmy na účet zaměstnance (bezhotovostní převod).**

## **HRUBÁ A ČISTÁ MZDA, MINIMÁLNÍ MZDA.**

- **Hrubá mzda** zahrnuje stanovený mzdový tarif, všechny přiznané příplatky, odměny a prémie, náhrady mezd ( za dovolenou svátky atd.) a případné sankce (např. náhrada škody, zmetky aj.)

**HRUBÁ MZDA = základní mzda + příplatky + odměny a prémie + náhrady mezd (- sankce)**

- Od hrubé mzdy se odečítá státem určená záloha na daň ze mzdy ( daň z příjmů FO), příspěvek na sociální a zdravotní pojištění, případně soudem určené srážky apod. Po těchto odpočtech pracovník získává tzv. **čistou mzdu**.

**ČISTÁ MZDA = hrubá mzda – sociální pojištění – zdravotní pojištění – záloha na daň**

---

**ČÁSTKA K VÝPLATĚ = čistá mzda - srážky - nemocenská dávka**

Pozn.: Srážky = např. stanovené výživné, pojištění aj.

**MINIMÁLNÍ MZDA** - zákonem stanovená **minimální** výše měsíčního výdělku pracovníka, který pracuje 40 hodin týdně... V současnosti byla zvýšena k 1.1.2020 na 14 600 Kč. V ČR ji pobírá cca 150 000 lidí. Je základem pro určení tzv. zaručené mzdy apod.

(Celkově úroveň mezd je ve státě stále v průměru nízká i když v této době mzdy rostou výrazněji zejména ve státním sektoru. Rovněž se zvažují v řízení státu věci související jako je např. délka pracovní doby, délka dovolené apod.)

### **SOCIÁLNÍ POJIŠTĚNÍ:**

Zabezpečuje jej **správa sociálního zabezpečení** a toto pojištění se dělí na 3 části :

- a) **nemocenské** – když je člověk nemocen a nepracuje, bere peníze odtud.
- b) **důchodové** – na vyplácení různých důchodů ( starobních, invalidních, sirotčích apod.)
- c) příspěvek na **podpory** v nezaměstnanosti.

### **ZDRAVOTNÍ POJIŠTĚNÍ:**

Starají se o to **zdravotní pojišťovny** (největší VZP a další), které hradí nemocnicím , lékařům apod. jejich práci **tj.ošetření, pobyt v nemocnici a léky**. Za děti, studenty, nezaměstnané atd . platí stát ze státního rozpočtu. Pokud by pojištění nebylo za jednotlivce zapláceno, bylo by nutno platit lékařské úkony a léky v plné výši. Obor, který je velmi náročný na spotřebu financí zejména v této době (Covid) je stále v centru pozornosti všech odpovědných pracovníků včetně politiků.....

(Pozn.:

Poslanecká sněmovna nedávno zákonem obnovila proplácení prvních tří dní nemocenské - pozor patří však do sociálního pojištění .)

***Důležité pojmy : Druhy mezd (hrubá mzda, čistá mzda, minimální mzda), výpočet čisté mzdy, formy mezd, zaměstnanecké výhody, kvalifikace pracovníka (osobní předpoklady), sociální a zdravotní pojištění.***

## 7. DAŇOVÝ SYSTÉM

**!! Daň – povinná platba státu, kterou platí domácnosti, zaměstnanci nebo firmy do rozpočtu státu nebo obcí, platby se provádí ve stanovené výši a daném čase.**

**Nepřímé daně** se liší od přímých daní tím, že je platíme při každém nákupu zboží a služeb, kterými jsou tyto věci zatíženy přímo v jejich ceně.

U **přímých daní** musí každý poplatník podat přímo na finanční úřad daňové přiznání a zaplatit vyměřenou daň.

### **!! Daňový systém v ČR:**

#### ➤ **Daně přímé**

1. **daně z příjmu** : daň z příjmu **fyzických osob** (např. zaměstnanci, OSVČ )  
daň z příjmu **právnických osob** (např. a.s., s.r.o.)
2. **daně majetkové**: daň z nemovitosti (**nově - daň z nabytí nemovitých věcí**)  
daň z nabytí majetku  
daň z dědictví  
daň darovací  
daň silniční

#### ➤ **Daně nepřímé**

1. **DPH** (daň z přidané hodnoty) **základní** ( zboží a služby) a **snížená** (pro zboží běžné spotřeby )
2. **daň spotřební** - pohonné hmoty (benzín, nafta), alkoholické nápoje, tabákové výrobky
3. **daň ekologická** (např. pevná paliva – uhlí, elektrická energie, plyn apod.)

---

*K některým daním pár poznámek:*

**Daň z přidané hodnoty (DPH)** - největší zdroj peněz do státního rozpočtu a z důvodu stále stoupajících potřeb v ekonomice státu je stále upravována nahoru v obou skupinách . Tvoří **část ceny výrobků a služeb a skutečný konečný poplatník je spotřebitel (kupující)**, a proto zatěžuje zejména obyvatele.

/Na každém stupni technologického řetězce se touto daní zdaňuje vždy znovu celá hodnota a plátcem daně - tj. tím kdo daň státu skutečně odvádí - je prodávající, avšak ne každý prodávající musí být plátcem daně . Povinně se jako plátcí DPH musí registrovat ti podnikatelé (FO, PO), jejichž obrát (=nákup a prodej zboží) za nejbližší nejméně tři předcházející po sobě jdoucí kalendářní měsíce přesáhne určitou částku a dále jsou plátcí , kteří se sami dobrovolně přihlásí./

**VÝŠE DPH:** základní **21%**, snížená **15%** a nově **druhá snížená** od 1.1.15 ve výši **10%** týkající se léků (včetně veterinárních), knih a dětské výživy.

Pozn.: snížená sazba (ve výši 15%) v současné době platí například pro vyjmenované základní potraviny, teplo, dřevo, zvířata, rostliny a dále pro vyjmenované služby jako je úklid v domácnostech, pro kulturu.

#### **Spotřební daně.**

Touto daní stát zatěžuje spotřebu určitých skupin výrobků. Důvody zatěžování podle zákona jsou: finanční, zdravotní, ekologické a daň se týká výrobků, které jsou i **přes vyšší cenu dobře prodejné**. Je to přírůžka k ceně, kterou odvádí podnikatel státu, ale **skutečný poplatník je opět spotřebitel !** (Sazby různé, v rozpětí i několika desítek % z ceny a spolu s DPH pak činí i více než 50 % z celkové ceny výrobku - např. cigarety, alkohol a dále se upravuje směrem nahoru.).

#### **!!! Silniční daň.**

Daň se platí za užívání tuzemských silnic a komunikací podnikateli.

**Poplatník: Držitel vozidla zapsaný v technickém průkazu vozidla, který náklady na provoz a údržbu účtuje v účetnictví svého podnikání !**

**Předmět:** Silniční motorová vozidla i s přířevy užívané k podnikatelské činnosti.

Osvobození: Jednostopá, tříkolová vozidla, traktory a jejich přírůsky, vozy zdravotní péče, požární, sociální služby, horské služby, na ekologický pohon, vozidla MHD, údržby silnic, speciální registrační značky apod.

Základ: U osobních vozů objem válců v cm<sup>3</sup>, ostatní – hmotnost vozidla v tunách + počet náprav.

Rozpočtové určení: Příjem do Státního fondu dopravy ČR na financování komunikací ?

Pozn.: V poslední době se začíná uvažovat, že by tuto daň měli platit všichni (!?) uživatelé silnic.

**Závěr:** České daně jsou komplikované a nepřehledné. Daň z příjmu fyzických osob a daň z příjmu právnických osob jsou zaplaveny spoustou výjimek v nichž se obtížně vyznají i daňoví poradci. Finanční zátěž FO a PO zvyšuje i relativně vysoké sociální pojištění (formálně to však daň není), jehož část platí zaměstnanci a část zaměstnavatelé. Nejvýnosnější daní pro státní rozpočet je daň z přidané hodnoty (DPH). Druhou v pořadí jsou spotřební daně. Především daně z benzínu a nafty a daně z tabáku. Pro současnou vládu je jednou z klíčových otázek úprava systému a výše daní, zejména tak, aby byly hlavně důsledně vybírány a proto EET (elektronická evidence tržeb, která zatím není dokončena vlivem potíží způsobených epidemií a není jasné zda po volbách 2021 vůbec bude), úpravy limitů, „fin.policie“ atd. Aktuální je například teď zvýšení daně a očekávaný vliv na zvýšení ceny (a tedy na spotřebu) u alkoholu a hazardu.

*Důležité pojmy: Situace ve státním rozpočtu ČR (schodkové hospodaření), druhy daní a jejich úroveň – rozdělení daní na přímé a nepřímé (zejména DPH, spotřební daně a silniční daň).*

## 8. BANKY A POJIŠŤOVNY - jako důležité instituce pro ekonomiku

### A. BANKY

**Banky jsou finanční podniky, které nakupují vklady a takto získané peníze znovu investují do půjček a cenných papírů.**

Nákup vkladů, při němž se podnik dostává do pozice dlužníka a vznikají mu peněžní závazky, je podstatnou vlastností, která z něho činí banku. Poskytují různé další služby (viz dále).

Motivem bankovního podnikání je zisk a rentabilita. Velká část zisku pramení z rozdílu úrokových sazeb. Rozdíl představuje průměrné úrokové rozpětí. Z něj kryje banka věcné a osobní náklady a dosahuje zisk. Další značná část zisku plyne z plateb za její služby, které jsou v ČR stále předmětem kritiky, protože jsou jedny z nejvyšších v Evropě.

### **Bankovní soustava**

Od roku 1990 u nás *dvoustupňová* bankovní soustava:

**I. centrální banka** - zajišťuje emisní a regulační činnosti (Česká národní banka - ČNB)

**II. obchodní banky** (jinak **komerční**) - zajišťují obchodní činnosti (cca několik desítek obchodních bank)



### **!!! I. Centrální banka – ČNB.**

Její činnost je upravena zákonem o ČNB a vznikla 1. 1. 1993. Nejvyšším jejím orgánem je **bankovní rada** (v čele je guvernér.)

Hlavní činnosti:

- funkce banky bank** – slouží ostatním bankám jako poslední úvěrová instance
- funkce banky státu** – provádí finanční operace vlády, případně i státu
- funkce regulační** - určování měnové politiky (úrokové sazby, rozsah úvěrů...)
- funkce emisní** - vydávání bankovek a mincí (správa zásob peněz, stahování...)
- funkce správce devizových rezerv** - řídí peněžní oběh a spravuje měnové rezervy země
- funkce kontrolní** - provádí dohled nad bankovním systémem ČR

Další činnosti:

- obchodování s ostatními bankami
- obchodování s ČR
- vyhlášení kurzu české měny, spravuje měnové rezervy

d) určuje jednotná pravidla provádění platebního styku mezi bankami

#### Měnová politika centrální banky

- **!! expanzivní měnová politika** – při ní dochází k růstu množství peněz v oběhu a snižují se úrokové sazby, stimuluje hospodářský růst, umožňuje vyšší zaměstnanost, způsobuje vyšší inflaci, zvyšuje agregátní poptávku.
- **!! restriktivní měnová politika** – princip spočívá ve snížení nabídky peněz v oběhu, což má za následek růst úrokových sazeb a snížení množství peněz v oběhu, poklesne agregátní poptávka, je nižší míra inflace, nedochází k stimulaci ekonomického růstu, je vyšší míra nezaměstnanosti.

#### Nástroje měnové politiky

- a) Úvěrová politika ČNB a diskontní sazba = úroková míra, za kterou ČNB půjčuje ostatním bankám. (Když ji zvýší, jsou „dražší“ půjčené peníze ⇒ menší zájem podnikatelů o půjčky a stahování peněz z ekonomiky. Když ji sníží, jsou „levnější“ a ⇒ vrací peníze do ekonomiky.)
- b) Operace na volném trhu - obchodování s cennými papíry, čímž přímo ovlivňuje výši peněžní nabídky. (Prodává ⇒ stahuje peníze z oběhu, kupuje ⇒ vrací peníze do oběhu.)
- c) Direktivní nařízení bankám = povinné minimální rezervy, které musí ze zákona držet obchodní banky u ČNB.

## **II. Obchodní banky**

Řídí se *Zákonem o bankách č.21/92 Sb.*, jsou to právnické osoby (většinou **a.s.**, menší banky mohou být také **družstva** s jiným označením „záložny“), které mají povolení od ČNB. V ČR mají univerzální charakter – poskytují různorodé služby pro své klienty. Hlavním jejich cílem je tvorba zisku.

#### **!!!! Základní činnosti:**

- a) poskytování úvěrů FO i PO
- b) přijímání vkladů od FO a PO
- c) provádějí tuzemský platební a zúčtovací styk
- d) vydávají a obchodují s cennými papíry
- e) vytvářejí zákonné rezervy
- f) provádějí devizové obchody
- g) provádějí směnářské služby (Pozn.: Máte vlastní zkušenosti klienta)
- h) depozita (schránky) apod.

**ÚROK** je peněžní odměna za **půjčení peněz**. Věřitel půjčí dlužníkovi (úvěr) a do určité doby musí být zapůjčená částka vrácena (nazývá se jistina) spolu s navýšením tj. úrokem.

Typy bank:

*Obchodní banky* - rozhodující klientela jsou **podniky**, zřizují jim běžný účet, jeho prostřednictvím probíhá platební styk, poskytují úvěry, např. překlenovací. (**KB a.s., ČSOB a.s., .....**)

*Spořitelny* - zaměřují se na **obyvatelstvo**, přijímají od něj úsporné vklady, emitují platební karty- největší **ČS a.s.**

*Investiční banky* - těžiště činnosti spočívá v střednědobém a dlouhodobém úvěrování pro podnikatele.

*Hypoteční banky* - poskytování střednědobých a dlouhodobých půjček, zajištěných nemovitým majetkem.

*Speciální banky* - ústavy, které mají přesně vymezenou užší náplň, činnost pro vymezený okruh klientů.

*Na okraj:*

Zákon přináší zpřesněnou **definici RPSN - roční procentuální sazbu nákladů**. **Jde o číslo, které má umožnit spotřebiteli lépe vyhodnotit výhodnost nebo nevýhodnost poskytovaného úvěru. RPSN udává procentuální podíl z dlužné částky, který musí spotřebitel zaplatit za období jednoho roku v souvislosti se splátkami, tj. úrok + dále náklady související se správou a dalšími výdaji spojenými s čerpáním úvěru.**

\*\*\*\*\*

## B. Pojišťovny

Denní život firem i jednotlivců je spojen s řadou **rizik**. Počínaje nepříjemnostmi ve formě úrazů, nemocí či krádeží až po velké živelní či člověkem způsobené katastrofy, které mohou silně zasáhnout do života jednotlivce. Lidé se potřebují a chtějí proti těmto rizikům bránit, a proto vzniklo pojišťovnictví. **Pojišťovnictví můžeme charakterizovat jako specifický ekonomický obor řešící minimalizaci rizik ekonomických i neekonomických činností člověka.** Pojišťovnictví má velmi blízko k finančním trhům a jejich produktům. **Pojištění můžeme členit z mnoha pohledů** – např. dle povinnosti uzavřít pojištění na **povinné nebo dobrovolné** a dále případně například dle poskytovaných služeb.

- A) **!!!! POVINNÉ POJIŠTĚNÍ** - **zákonem** je uložena firmám a osobám povinnost účastnit se vymezeného druhu pojištění. **Povinná účast** na pojištění sleduje především zajištění sociálních jistot lidí a zabezpečení proti škodám způsobeným jinými osobami. Toto pojištění může být v těchto **čtyřech druzích**:



- ▶ **zákonné sociální pojištění osob** dle zákona o sociálním pojištění. Správcem tohoto pojištění je **Správa sociálního zabezpečení**. Z tohoto pojištění jsou vypláceny **nemocenské dávky, důchody a podpory v nezaměstnanosti a mnoho dalších sociálních dávek**. Platí ho zaměstnanci i zaměstnavatelé % z hrubé mzdy. Samozřejmě ze svých příjmů i ti co jsou OSVČ, za studenty stát, za nezaměstnané úřad práce atd. (*Viz.kapitola 6.Odměňování.*)
- ▶ **zákonné zdravotní pojištění osob** dle zákona o zdravotním pojištění je druhé největší co do počtu pojištěnců. Toto pojištění spravují **zdravotní pojišťovny** dle výběru pojištěnce. Je prvotně určeno na **ošetření** ve zdrav.zařízeních a na **léky**. Platí ho zaměstnanci i zaměstnavatelé % z HM. Samozřejmě i OSVČ, za studenty stát, za nezaměstnané úřad práce atd. Není tak úplně povinné, ale kdo by riskoval případně plné úhrady ... (*Viz.kapitola 6.Odměňování .*)
- ▶ **zákonné pojištění odpovědnosti za škodu z provozu motorového vozidla**. Poskytují ho vybrané největší pojišťovny, které mají udělenou licenci. (*Znáť větší podrobnosti o tomto pojištění a to umíte vždyť jste nebo budete majiteli vozidel ....*)
- ▶ **zákonné pojištění pracovních úrazů a nemocí z povolání zaměstnanců** - toto pojištění jsou od roku 1993 povinni uzavírat zaměstnavatelé pro své zaměstnance u vybraných pojišťoven (ČP,Kooperativa apod.).

Všechna tato pojištění jsou prováděna tak, aby zajistila v případě pojistné události plnění na nejnižší sociální únosné hranici. Pokud by chtěl klient vyšší plnění může si vybrat z nabídky mnoha komerčních pojišťoven.

- B) **DOBROVOLNÉ POJIŠTĚNÍ** - které není povinné a je uzavíráno na obchodní bázi a je vybíráno z pestré nabídky komerčních pojišťoven.



### DRUHY (dobrovolného) KOMERČNÍHO POJIŠTĚNÍ :

- a) pojištění osob -
- ◀ životní pojištění (se státním příspěvkem a daňovými úlevami)
  - ◀ investiční důchodové pojištění
  - ◀ úrazové pojištění
  - ◀ pojištění osob ve vozidle
  - ◀ pojištění osob a mládeže atd.
- b) penzijní připojištění - je zvláštním pojištěním, protože se při splnění podmínek daných zákonem o tomto pojištění se na něj vztahují také výhody státního příspěvku a daňové výhody tak jako u životního pojištění.
- c) komplexní auto pojištění -
- ▼ pojištění odpovědnosti za škodu způsobenou provozem vozidla
  - ▼ základní havarijní pojištění
  - ▼ doplňková havarijní pojištění – skel, zavazadel apod.
  - ▼ pojištění osob ve vozidle ap.



- d) pojištění majetku občanů - ▼ pojištění domácností  
▼ pojištění nemovitostí

c) cestovní pojištění a asistenční služby

- d) pojištění podnikatelů a průmyslu - ▼ souhrnné pojištění majetku  
▼ pojištění elektroniky  
▼ pojištění strojů  
▼ pojištění zásilek  
▼ pojištění nákladu  
▼ pojištění odpovědnosti autodopravce  
▼ pojištění odpovědnosti z výkonu povolání atd.

Pozn.: Ne všechny pojišťovny poskytují celé spektrum služeb. Řada pojišťoven se specializuje na určitý druh pojištění. Pojišťovací služby se v posledních letech často kombinují s jinými finančními službami – např. pojištění spojené s platebními kartami. Tento trend bude v dalších letech vzrůstat. V praxi se můžeme také setkat s pojmem **zajišťovna** – to je speciální instituce, která pojišťuje rizika pojišťoven (pojišťovna pro pojišťovny).

### TRH POJIŠŤOVACÍCH SLUŽEB v ČR.

Jinak se mohou **pojistné služby** dělit do jiných dvou velkých skupin:

1. **Životní pojištění** - toto pojištění fyzických osob pomáhá chránit tyto osoby a jejich rodiny proti rizikům těžkých úrazů, jejich trvalých následků, vážných nemocí a následné ztráty příjmů, případně při úmrtí pomáhá nahradit zdroj příjmů pozůstalým. Rozmach tohoto typu pojištění nastal v roce 2001 při rozhodnutí státu o daňovém zvýhodnění životních pojistek.
2. **Neživotní pojištění** - zahrnuje především pojištění movitostí a nemovitostí.

*Důležité pojmy : Řízení a úloha ČNB, diskontní sazba, činnosti a úloha komerčních bank, úrok, úvěr, RPSN, příklady dobrovolného pojištění, čtyři druhy povinného pojištění, pojištění související s automobily.*

## **9. NÁRODNÍ HOSPODÁŘSTVÍ (NH)**

**!!! NH rozumíme veškerou hospodářskou činnost na určitém státním území**, která je prováděna podnikatelskými subjekty a občany.

Hospodářská odvětví se seskupují na základě podobných znaků do **hospodářských sektorů**:

**1. Primární sektor** - zahrnuje tzv. prvovýrobu (získávání surovin z přírody a obdělávání půdy, těžební průmysl, zemědělství, lesní hospodářství aj.).

**2. Sekundární sektor** - tzv. druhovýroba, ve které jsou zpracovávány suroviny z primárního sektoru (stavebnictví, strojírenství, papírenský průmysl, potravinářský průmysl aj.).

**3. Terciální sektor** - patří sem služby obyvatelstvu i výrobě (obchod, doprava, školství, pojišťovnictví, bankovníctví, zdravotnictví aj.).

*Pozn.: Umět stručně charakterizovat aktuální situaci v jednotlivých sektorech hospodářství ČR.*

**Základem NH je v bohatství každého státu (tj. v národním bohatství), které se skládá zejména ze tří složek:**

- **Přírodní bohatství**
- **Národní jmění** (vytvořený majetek za generace)
- **Kultura a vzdělanost národa**

### Struktura NH

Strukturou NH rozumíme jeho členění podle různých hledisek.



Podle účelu hospodaření rozlišujeme:

1. **ziskové organizace** – smyslem existence je trvalé dosahování zisku.

2. **neziskové organizace** – hlavním cílem není tvorba zisku, ale poskytování např. služeb a patří sem:

**a) rozpočtové organizace** – sestavují svůj rozpočet příjmů a výdajů podle rozpočtové skladby, zabezpečují základní funkce státu, poskytují službu (většinou bezúplatně), případné příjmy odvádějí do státního rozpočtu, jejich výdaje jsou financovány ze státního rozpočtu, ke krytí svého majetku tvoří tzv. majetkové fondy.

**b) příspěvkové organizace** – neziskové organizace, které vytvářejí určité zisky. Pokud jsou jejich výdaje vyšší než příjmy, musí stát přispívat na jejich provoz (divadla, školy).

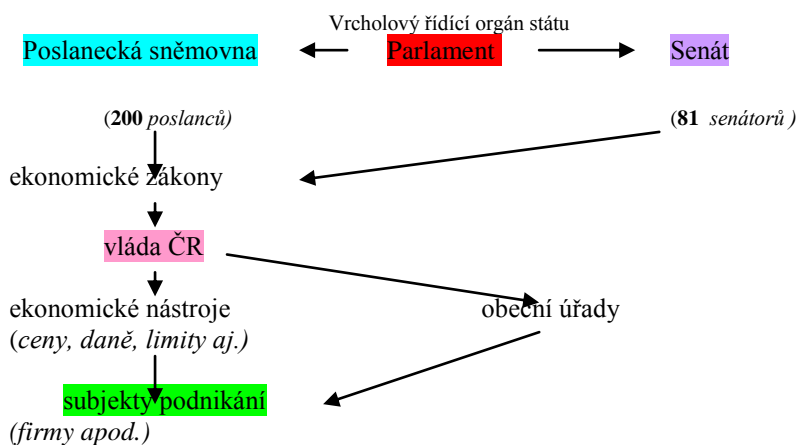
Podle hospodářského odvětví.

Patří sem podniky, které se **podobají z hlediska produkovaných výkonů a pracují se podobnými materiály, podobným vybavením** atd. Zhruba rozlišujeme tato odvětví:

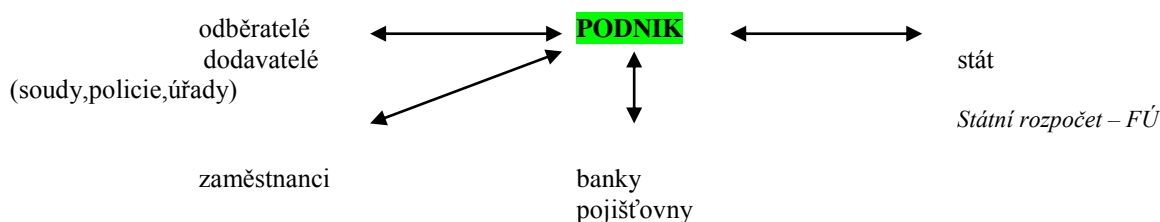
1. **průmysl** ( s dalším členěním např. strojírenský – automobilový ). Průmysl je pro hospodářství naší země velmi důležitý !)
2. **zemědělství**
3. **lesní a vodní hospodářství**
4. **stavebnictví**
5. **doprava**
6. **pošty**
7. **telekomunikace**
8. **obchod**
9. **cestovní ruch**
10. **peněžnictví**
11. **pojišťovnictví**
12. **ostatní služby**

(Možno komentovat současný stav a úroveň jednotlivých odvětví v ČR třeba z vlastního pohledu a zkušeností ...)

Úloha státu v tržní ekonomice funguje dle tohoto zjednodušeného schématu:



Vztah podniku k nejdůležitějším partnerům:



### Cíle hospodářské politiky státu

V rámci hospodářství dochází k situacím, že trh není schopen fungovat tak, aby se ekonomika rozvíjela rovnoměrně. Stát proto musí do ekonomiky **zasahovat** a vytvářet určitou hospodářskou politiku. Nositeli hospodářské politiky jsou stát a jeho orgány, parlament, centrální banka, státní úřady a další instituce. Stále významější úlohu zde také hraje EU. Nepřispívají k dobré situaci ani napjaté vztahy ve světě a v Evropě – války, konflikty, migrace, pandemie ap. A tak v současné době má a bude mít globalizovaná ekonomika značné potíže .....

Bez těchto zásahů však

- je sklon k nerovnovážnému vývoji struktury ekonomiky.
- je sklon k vytlačování konkurentů a vytváření monopolů.
- snaha dosáhnout co nejvyššího zisku by podniky vedla k činnostem, které nejsou ze společenského hlediska žádoucí.
- některé statky a služby lze zabezpečit v tržních podmínkách jen obtížně (školství, zdravotnictví, veřejné komunikace) atd.

Důležité pojmy: **Sektory NH, národní bohatství – 3 části, hospodářská odvětví, orgány řízení státu (ČR), aktuální situace v České republice.**

## **10. EVROPSKÁ UNIE**

### **Důvody vzniku EU**

- **postoj Evropy vůči konkurenci z USA a Asie (zejména Japonsko a Čína – to hlavně) .**
- rozdělení Evropy do 2 protichůdných bloků s různým fungováním (kapitalismus x socialismus) a následná potřeba sjednocení.
- snaha o začlenění Německa po 2. světové válce do evropských struktur apod.

### **Vývoj EU (pouze ta nejdůležitější data)**

#### **1952 – Evropské společenství uhlí a oceli (ESUO)**

- *hlavní cíl: koordinace a rozvoj těžby uhlí a výroby oceli.*
- zrušena cla a množstevní kvóty, sjednoceny ceny, byl uvolněn pohyb určité části pracovních sil.
- první nadnárodní integrace, kdy část suverénních práv byla přenechána společné nadřízené instituci, která např. rozhodovala o společných investicích.
- členové: Francie, Itálie, Německo, Nizozemí, Belgie a Lucembursko .

#### **1957 – „Římské dohody**

- vznik dvou dalších společenství:
  - 1) **EHS – Evropské hospodářské společenství**
  - 2) **EUROATOM – Evropské společenství pro atomovou energii**

Spojením těchto tří předchozích seskupení (ESUO+EHS+EUROATOM) vzniká :

#### **1965 – Evropské společenství**

Zakladatelé: Francie, Itálie, Německo, Nizozemí, Belgie a Lucembursko +  
1973 – Velká Británie, Irsko, Dánsko – vzniká evropská devítka  
1981 – Řecko  
1986 – Portugalsko, Španělsko – vzniká evropská dvanáctka  
1995 – Finsko, Švédsko, Rakousko – vzniká evropská patnáctka

**1993** – vstoupila v platnost Maastrichtská smlouva (dojednána v prosinci 1991) zakládající zřízení Evropské unie a **ES se mění v Evropskou unii (15 států)**. Vznikl tak evropský hospodářský prostor se společnou zahraniční a bezpečnostní politikou.

**1.5. 2004** – vstup nových 10ti členů: **ČR (žádost podána v lednu 1996)**, Estonsko, Lotyšsko, Litva, Kypr, Maďarsko, Polsko, Slovensko, Slovinsko, Malta = 25 států

2007 - vstup zatím posledních států Bulharska, Rumunska, Chorvatska, brexit VB = 27 států

Pozn.:

Připravuje se vstup Černé Hory, výhledově chtějí vstup Srbsko, Island, Turecko (?), Moldavsko, Ukrajina (?) ap. Na druhé straně o vystoupení v roce 2016 rozhodla Velká Británie (aktuální v 2020). Z dalších důležitých evropských států nejsou členy EU např. Švýcarsko, Norsko a tzv. „mini“ státy (Andorra, Monako, San Marino, Lichtenštejnsko, Vatikán) .

### Základní cíle EU

- zrušení celních sazeb a dalších **omezení na hranicích**
- **společná obchodní politika**
- vybudování a fungování vnitřního trhu
- **společná dopravní politika**
- společná politika v oblasti **životního prostředí**
- posílení konkurence schopnosti průmyslu unie
- **podpora inovací a výzkumu**
- podpora výstavby a rozvoje trans evropských sítí
- podpora rozvoje **vzdělávání**, odborné přípravy a **kultury**
- spolupráce s rozvojovými zeměmi
- rozvíjet úzkou spolupráci v oblasti justice
- přispívat k ochraně spotřebitele
- podporovat ekonomický a sociální pokrok
- společný **pracovní trh** atd.

### Institucionální uspořádání EU

Pro řízení EU, jejímž centrem je Brusel, je **základním kamenem** tzv. institucionální **trojúhelník** který se skládá z těchto orgánů:

**1. Rada Evropské unie** , která je střediskem politického rozhodování EU a je složena z ministrů členských států za dané oblasti (např. zemědělství, doprava, zdravotnictví apod..). Předsednictví rady vykonávají (vždy po dobu 6ti měsíců) jednotlivé státy EU. Radě již nepředsedají premiéři příslušné vlády dané předsednické země, ale nyní je již jmenován stálý předseda.

**2. Evropský parlament je jediným přímo voleným orgánem EU** a jeho hlavním úkolem je tvořit společné zákony a rozpočet EU. Skládá se z **751** poslanců ze všech 28 zemí a ČR má z toho poslanců **21**. Poslední volby do Evropského parlamentu se konaly v květnu 2019 .

**3. Evropská komise** je hlavní výkonný orgán pro výše uvedenou radu a parlament a stará se o uvádění závěrů a úkolů předcházejících orgánů do praxe. Je odpovědná parlamentu a každý stát EU má v komisi jednoho komisaře s přidělením oblasti, kterou má na starosti.

V EU fungují ještě další instituce z nich stojí za zmínku:

- **Soudní dvůr** (se sídlem v Lucemburku), který zajišťuje dodržování předpisů EU.
- **Účetní dvůr** (se sídlem v Lucemburku), který kontroluje užití peněz EU.
- Evropská investiční banka (se sídlem v Lucemburku) , která spravuje půjčky regionům EU.
- Evropská centrální banka ( se sídlem ve Frankfurtu ) , která spravuje měnovou politiku měnové unie EU.

Související atributy:

- evropská vlajka (dvanáct zlatých hvězd v kruhu na modrém poli).
- evropská hymna ( Beethovenova Devátá symfonie - beze slov).
- den Evropy – 9.5. (1950) byly poprvé navrženy základní myšlenky pro spojení Evropy
- motto : „ Jednotná v rozmanitosti“

Měna – euro (EUR, **€** ) zavedena od **1.1. 2002** (nejprve v roce 1999 v bezhotovostní formě ). Států fungujících v **měnové unii EU** v tzv. **eurozóně** je nyní **19**.

Pozn.: Velké komplikace v hospodaření EU a jednotlivých států znamenají a budou znamenat zejména dopady **migrace a současné pandemie**. Velká Británie po hlasování lidí ve Spojeném království v roce 2016 letos (2020) odchází a je jasné, že **Evropa má a bude mít z různých důvodů další značné ekonomické a i jiné problémy**.....

## Současné problémy EU ( jen tak k zamyšlení): ↓

Od doby, kdy jsme demokraticky hlasováním vstoupili do EU se mnoho věcí stalo a změnilo. Jen pár poznámek k tomu s čím jsme tehdy vstupovali a jaká je realita?

1. **Bude plně zachována národní suverenita.** Především ze strany Německa a Francie roste tlak na předávání pravomocí v řadě důležitých politických oblastí do Bruselu. Ideálem, k němuž EU směřuje, je vytvoření evropského superstrátu a zmizí tak původní národní státy.
2. **Jde o společenství rovných, v němž se bude respektovat hlas každého členu.** Podle pozdější ústavy však lze menšinu přehlasovat tzv. kvalifikovanou většinou. I když to funguje už delší dobu, nejvíce si to uvědomujeme v migrační krizi, kdy nám byly nucovány kvóty a i jednotná povinná výše sociálních dávek pro migranty.
3. **K obchodní a hospodářské integraci přispěje jednotná měna – euro.** Naštěstí jsme tehdy nesplňovali kritéria a nyní je euro finančně nejistý projekt a máme snad rozumné národohospodáře a finančníky, kteří z různých příčin neuvažují v nejbližší době o vstupu do eurozóny.
4. **Jednotný a svobodný evropský trh umožní našim výrobcům se na něm lépe uplatnit.** Problémem této myšlenky je, že se obráceně mohou na našem trhu uplatnit i jiní, kteří dodávají nekvalitní výrobky nebo záměrně ve složení upravené k horšímu. Jsou také často dotované (levné) dle různých evropských ujednání a likvidují naše drobné výrobce. Jde zejména o zemědělce, potravináře, textiláky, strojní a hutní výrobu atd. To co prosperuje často vlastní zahraniční majitelé, kteří platí daně jinde než u nás. Souvisí s tím i velmi nízká úroveň našich mezd.....
5. **Zrušením hranic se odbourají překážky v obchodování a turistice.** Zapomnělo se, že po zrušení hranic nebude nikdo chránit naši bezpečnost, což umožní nekontrolovatelný příliv různých i problémových lidí. Pak klesá zájem o turistiku, protože v Evropě není už zdaleka bezpečno tak, jak bývalo a může to být i horší.....
6. **Vznikne demokratický, moderní a funkční systém řízení evropských záležitostí.** V Bruselu je dnes zhruba 50 tisíc úředníků s velmi vysokými platy a stále dramaticky stoupají náklady na provoz této administrativy a samozřejmě také roste i počet našich úředníků. Např. se stále se zasedá ve dvou městech (!).....
7. **Budeme od Evropy dostávat peníze, abychom si vybuodovali moderní infrastrukturu silnic, podniků a služeb.** Systém evropských dotací může být i základem korupce a může to být i tunel, kde mizí obrovské částky peněz u rozmanitých poradců, agentur a podvodných fire m. Něco se i daří, ale lépe by bylo rozhodovat si sami.

Myslím, že by však teď nezaškodilo trochu problematiku EU „odlehčit“ a také se zasmát třeba nad tím:

### **Jak vysvětlit dítěti princip EU:**

- Ty mi dáš 10 korun a já ti vrátím 15 korun. To se přeci vyplatí?
- Prikážu ti však, že si za moje peníze musíš koupit sušenky. Pořád super.
- Koupit je musíš, od koho ti řeknu a jaké ti řeknu, sám si vybrat nesmíš.
- Ne. Sušenky od mamky nepřichází v úvahu.
- Že koupíš jinde levněji nebo že Ti je mamka dá. To mě nezajímá, dostal jsi na to mé peníze.
- Neposlechněš, tak vrátíš celých 15 korun a dáš 5 korun navíc.
- Na sušenky musíš koupit krabici ode mne. Když nekoupíš, nedostaneš na sušenky.
- Nemáš už peníze? Nevadí, dostaneš ještě 5 korun na krabičku, ale mamka musí vyhodit troubu na pečení sušenek.
- Dostal jsi peníze, máš sušenky a máš krabičku na sušenky, jsi spokojený.
- Abys byl dál spokojený, musíš k sobě do pokojíčku vzít tohohle cizího kluka.
- Nechceš, že ho neznáš? Ale ty musíš poslouchat. Jinak už nedostaneš peníze, bude pokuta, nebudou sušenky, krabička ti bude k ničemu a mamka ti už sušenky neupeče, protože nemáte doma troubu.
- Když poslechněš, bude dobře. A když vezmeš do svého pokoje víc cizích chlapců, třeba dostaneš peníze i na bonbóny.
- Ještě maličkost, už nejsi Honzík ani kluk, ale jen euro dítě. (Převzato z denního tisku 2020.)



A ještě trochu vážněji drobnou poznámku k oblasti, která by nás mohla zajímat:

### **Automobilový průmysl a jeho situace v Evropě.**

V minulém roce (2019) vstoupilo do Evropy ekonomické oslabení a především německý výrobní průmysl je v tzv. **recesi**. Napovídá tomu globální číslo výroby – kdy se na světě vyrobilo 88,8 milionů automobilů a lehkých nákladňáků, což je o 6% méně než v roce 2018. Autombilký začaly propouštět a to ještě v platnost vstoupilo od roku 2020 **nařízení Evropské unie týkající se přísnějších emisních limitů**, které výrobce nutí do masové výroby elektromobilů. Toto bude mít také nepříznivé dopady na Českou republiku, kde tento průmysl je rozhodující. Jak velké budou je otázka zatím nejasná, ale tyto přísné ekologické normy určitě zasáhnou evropský automobilový průmysl jako celek a ekonomicky pomohou konkurenci z Japonska, USA a Číny. Současný benzinový nebo dieslový automobil bude pravděpodobně nahrazen něčím novějším (např.: elektronky byly také nahrazeny tranzistory, které později ustoupily integrovaným obvodům a jejich technické výhody samy zařídily jejich prosazení.)

Pandemie COVID-19, která v současné době ( průběh roku 2020 a dále) však celou situaci v ekonomice ( a tedy i v uvedeném průmyslovém odvětví ) mění a bude mít další výrazné negativní dopady na celý svět nevyjímaje ČR .....

€€€€€€

### **!!! Globální problémy světa**

Jak již bylo řečeno v ekonomických , ekologických a sociálních oblastech máme i v rámci světa (čím dál větší ) problémy a většina se týká celé Země = globální problémy. Spočívají především v ohrožení, která jsou důsledkem negativních vlivů ve společnosti jako jsou :

- pandemie
- životní prostředí, ekologie, oteplování, sucho - nedostatek vody...
- sociální problémy - přelidnění, migrace, chudoba, nerovnoměrné rozložení bohatství
- nadměrná spotřeba výrobků
- dodržování lidských práv
- nezaměstnanost
- nerovnoprávné postavení žen
- války, terorismus a bezpečnost lidí .....atd.

***Důležité pojmy: Vývoj vzniku EU, členské státy a jejich počet, cíle EU, institucionální uspořádání EU (důležité orgány), vstup ČR, měnová unie a €, atributy EU, recese, automobilový průmysl, globální problémy světa***

---

Zpracovala: Ing.Sonja Lusková, říjen 2020.